

## POSOM-plan

Dokumentnamn POSOM-plan	Dokumenttyp Plan	Antagen 2013-04-09/10 KS § 87	Beslutsinstans Kommunstyrelsen
Diarienummer KS 2013/195		Senast reviderad	Gäller från och med 2013-04-09/10

# Posom-plan

Plan för psykiskt och socialt omhändertagande vid krissituationer

## Innehåll

Krishanteringssystemet .....	3
Psykiskt och socialt omhändertagande - POSOM .....	4
När och hur skall planen användas .....	5
Gränsdragning POSOM-ledningsgrupp och krisledningsgrupp .....	6
Stödgruppen .....	7
Lokaler.....	8
Arbetsredskap och praktiska frågor .....	9
Larmvägar .....	10
POSOM-ledningsgrupp arbetsuppgifter i operativt läge .....	11
Arbetsuppgifter för POSOM-ledningsgrupp skede 1 .....	11
Arbetsuppgifter för POSOM-ledningsgrupp skede 2.....	11
Arbetsuppgifter för POSOM-ledningsgrupp skede 3.....	11
Ledningsgruppens primära uppgifter .....	12
Arbetsuppgifter för POSOM-ledningsgrupp i planeringsläge.....	13
Planering, utbildning och övning .....	14
Revidering .....	15

## Krishanteringssystemet

Denna plan för psykiskt och socialt omhändertagande (POSOM) ingår i det krishanteringssystem som ytterst regleras av **Lagen (2006:544) om kommuners och landstings åtgärder vid extraordinära händelser i fredstid och höjd beredskap.**

Kommunerna har det **geografiska samordningsansvaret** med olika interna och externa aktörer vid en extraordinär händelse och ska säkerställa att förtroendevalda (krisledningsnämnd) och personal inom krisledningsorganisationen har erforderlig utbildning och övning.

## **Psykiskt och socialt omhändertagande - POSOM**

Vid större och akuta krissituationer där ett flertal personer och anhöriga drabbas inom kommunens geografiska område skall psykiskt och socialt omhändertagande säkerställas.

Detta krishanteringsarbete skall utgå från ”**Allmänna råd för psykiskt och socialt omhändertagande vid stora olyckor och katastrofer, 1991:2**” Socialstyrelsen samt ”**Kunskapsunderlag – Krisstöd vid svåra händelser**” som är utarbetat av Kunskapscentrum för Katastrofpsykiatri (KcKP) år 2007.

För att klara dessa insatser finns en POSOM-grupp i beredskap. Ansvaret för POSOM ligger inom kommunen och samverkan sker med Svenska kyrkan, polis, primärvården samt frivilligorganisationer.

**Aktivering av POSOM sker via Räddningschef i beredskap(RCB) tillika tjänsteman i beredskap(TIB). Kontaktas direkt eller genom SOS alarms nödnummer 113 13**

## När och hur skall planen användas

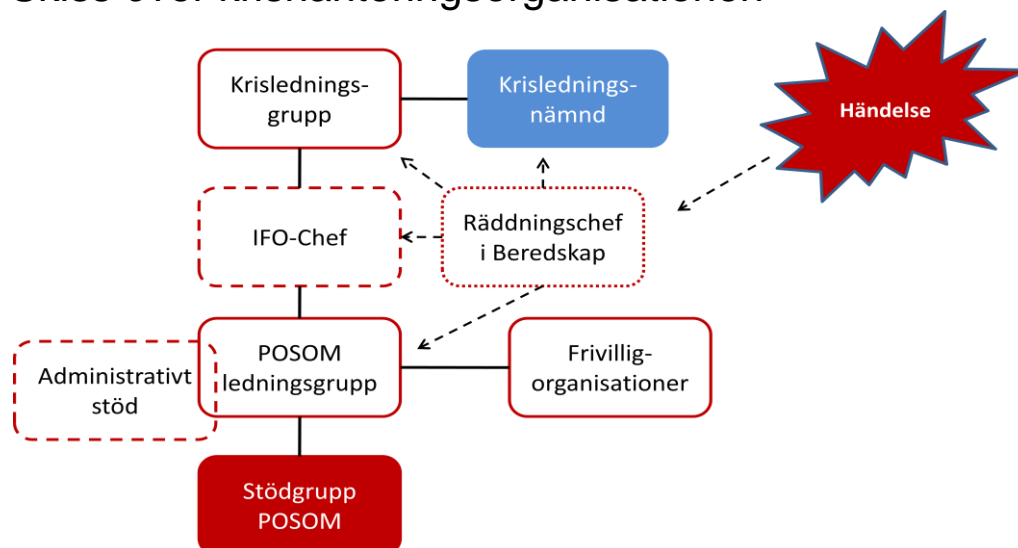
### Denna plan skall användas:

- När den **ordinarie verksamheten** avseende psykiskt och socialt omhändertagande **eller socialjourverksamheten uttömt egna resurser att lösa uppkommen händelse eller kris**. Detta gäller såväl dag-, kvälls- som helgtid.
- Vid **omfattande kris/extraordinär händelse** som kräver samordnade resurser gällande krisstöd t ex. i samband med omfattande våldssituationer/övergrepp, explosioner, bränder, smittspridning, långvarigt strömavbrott etc.

### Effektmål

- Initialt hantera de första akuta åtgärderna inom krishantering för drabbade och anhöriga, för att senare kunna slussa hjälpbehövande till annan ordinarie stödverksamhet.
- Verksamheten skall säkerställa psykiskt och socialt omhändertagande för olycksdrabbade och anhöriga.
- POSOM skall vara verksam med en startorganisation inom 1 timme och med erforderlig kapacitet inom 2-3 timmar.
- POSOM-ledningsgrupp skall vid händelse/olycka kunna upprätthålla samband med central ledning och övriga aktörer även vid ström- och/eller teleavbrott.

### Skiss över krishanteringsorganisationen



## **Gränsdragning POSOM-ledningsgrupp och krisledningsgrupp**

I det fall kommunens krisledningsgrupp är aktiverad underställs POSOM-ledningsgrupp denna. Individ och familjeomsorgschef är kommunikationsansvarig ledningsgrupperna emellan. Därigenom undviks gränsdragningsproblem mellan kommunens övergripande krisledningsgrupp och POSOM:s ledningsgrupp.

## Stödgruppen

POSOM:s stödgrupp består av personer som utför psykiskt och socialt omhändertagande av drabbade och anhöriga vid en händelse/krissituation. Deras uppgifter är främst att:

- Vara medmänskligt stöd till drabbade
- Ge känslomässig första hjälp
- Hjälpa till att lösa praktiska problem
- Ge skydd och stöd till drabbade

### **Operativt ansvarig gruppleddare - stödgrupp**

POSOM-Ledningsgrupp ska vid varje tillfälle POSOM som är aktiverat utse en operativt ansvarig gruppleddare. Normalt utses en person till denna uppgift men vid mer omfattande insatser så kan flera behöva utses.

Checklistor för inringning, ledning, administration och operativ krishantering samt praktiska frågor – Finns i resurspärmen



## Lokaler

**Individ och familjeomsorgens lokaler** utgör samlingsplats för POSOM-ledningsgrupp.

I **Församlingsgården vid Vansbro kyrka** ska stödcenter kunna upprättas.

Alternativa lokaler för båda dessa funktioner söks i **Kommunhuset**. **Stödcenter** kan, efter behovsbedömning av ledningsgruppen, söka placering i mer geografiskt lämpliga lokaler.

POSOM:s ledningsgrupp bedömer hur stöd till och ledning av POSOM:s stödgrupp bäst utförs, från ledningslokalen eller direkt ute hos stödgruppen.

## Arbetsredskap och praktiska frågor

**2st ryggsäckar** märkta ”Vansbro kommun – POSOM” för POSOM:s stödgrupp vid utryckning till händelseplats.

**Plastback** märkt ”Vansbro kommun – POSOM stödcenter” med aktuellt material för att kunna upprätta stödcenter.

**Plastback** ”Vansbro kommun – POSOM Västar” innehållande västar samt namnskyltar.

**Plastback** ”Vansbro kommun – POSOM ledningsgrupp” med aktuellt material för att kunna starta upp POSOM:s ledningsgrupp.

**Samtliga väskor förvaras på räddningsstationen i Vansbro.**

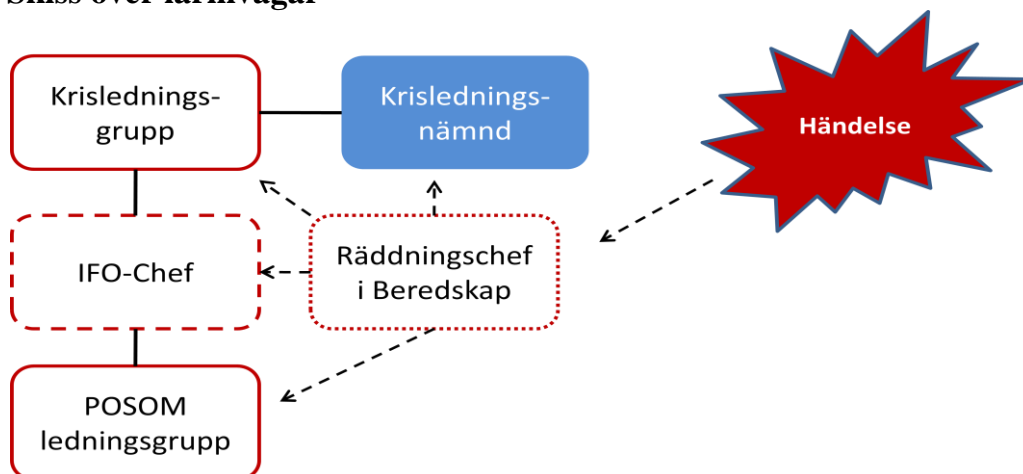
Innehållet i väskorna finns angivet i resurspärmen.

## Larmvägar

### Aktivering av POSOM

1. RCB/TIB fattar beslut om att kalla in POSOM-ledningsgrupp. RCB/TIB underrättar därefter kommunchef eller dennes ersättare.
2. POSOM-ledningsgrupp kallas in till individ och familjeomsorgens lokaler. Räddningschef i beredskap ansvarar initialt för larmning av POSOM-ledningsgrupp.
3. När POSOM-ledningsgrupp är aktiverad har den mandat att kalla in de resurser som finns i resurspärmen samt rekvirera logi, förnödenheter och transportmedel efter de behov situationen kräver.
4. POSOM-ledningsgrupp utser ansvarig i gruppen.
5. För att säkra informationsbehovet mellan POSOM-ledningsgrupp och kommunens krisledning ska kontakt upprättas med kommunens informationsorganisation.

### Skiss över larmvägar



## POSOM-ledningsgrupp arbetsuppgifter i operativt läge

### Arbetsuppgifter för POSOM-ledningsgrupp skede 1

- Händelsen
- Vilka är drabbade?
- Vilket stöd behövs?
- Av vem ska det ges?
- Upprätta ledningsfunktion – fördela arbetsuppgifter/roller
- Ordna för informationsvägar (telefonnummer + IT)
- Ordna för information mot allmänhet i samverkan med informationsorganisationen.
- Säkra informationsflöde till krisledningsgruppen/motsvarande

### Arbetsuppgifter för POSOM-ledningsgrupp skede 2

- Samordna de resurser som är aktiverade
- Samverka med aktuella samarbetspartner
- Dokumentera insatsen
- Koordinera insatsen
- Öppna stödcentra
- Vid behov ordna mat & logi, transporter etc.
- Planera framåt utifrån kunskaper om tillgängliga personer
- Bedöma behov av och planera för stöd till drabbade personer på kort och lång sikt
- IFO-chef eller kommunchef fungerar stödjande till POSOM-ledningsgrupp så länge inte kommunens krisledningsgrupp är sammankallad. I de fall krisledningsgruppen sammankallats underställs POSOM-ledningsgrupp denna.
- POSOM-ledningsgrupp kallar när den bedömer det som lämpligt in, leder och samordnar resurserna (vilka är angivna i resursparmen).

### Arbetsuppgifter för POSOM-ledningsgrupp skede 3

- Ordna avlastningssamtal och debriefing för POSOM-ledningsgrupp och övriga berörda stöd- och resurspersoner
- Sammanställa dokumentationen
- Utvärdera insatsen

## Ledningsgruppens primära uppgifter

- Samband med IFO-chef och kommunens krisledningsgrupp.
- Inringning av POSOM:s stödpersoner inkl. avlösning
- Organisations- och bemanningsplan
- Upprätta lokalt stödcentra i samband med olycksplats
- Samband med kommunens informationsorganisation
- Planering och analys av behovet av psykiskt- och socialt omhändertagande
- Ledning och uppföljning av operativa insatser
- Samverkan med övriga av krisen berörda myndigheter/organisationer
- Kontakt med akutsjukhusens PKL-grupper
- Långsiktig planering och analys av behovet av stödinsatser
- Dag-/loggbok, förs löpande, notera datum, klockslag, viktiga händelser, vidtagna åtgärder, vem som beslutat om åtgärden och när den är utförd
- Dokumentation av inkommande information och telefontrafik
- Lägeskarta

## Arbetsuppgifter för POSOM-ledningsgrupp i planeringsläge

POSOM-ledningsgrupp leds av kommunens säkerhetssamordnare, ersättare är IFO-chef.

Arbetsuppgifter:

- Planera och förbereda det psykosociala omhändertagandet vid större olyckor och katastrofer.
- Samverka med berörda organisationer och samarbetspartner
- Samordna och genomföra/anordna utbildningar av egen organisation och resurser
- Ha en överblick över aktuella resurser, kontakter och händelser
- Uppföljning och utvärdering av gjord insats inkl debriefing

## Planering, utbildning och övning

POSOM-ledningsgrupp skall i samarbete med kommunens säkerhetssamordnare ansvara för:

- att verksamheten har uppdaterade och aktuella rutiner, telefonlistor samt att hjälpmedel
- och praktiska materiel finns på angiven plats.
- att POSOM:s stödgrupp hålls uppdaterade och informerade om sitt uppdrag.
- att POSOM:s stödgrupp får regelbunden och behovsstyrd utbildning och övning för sitt uppdrag (bemötande av drabbade/krisantering så väl som organisatorisk förmåga).
- att kommunledning hålls underrättad om gruppens status och insatser.
- att kontinuerliga kontakter finns med samverkande myndigheter och frivilligorganisationer.
- att extern information finns om verksamheten till företag, myndigheter, föreningar och enskilda inom kommunen.
- att möjlighet till avlastande samtal skall finns vid behov för personal som ingår i POSOM.

## Revidering

Enklare revidering av denna plan får göras av POSOM-Ledningsgrupp.