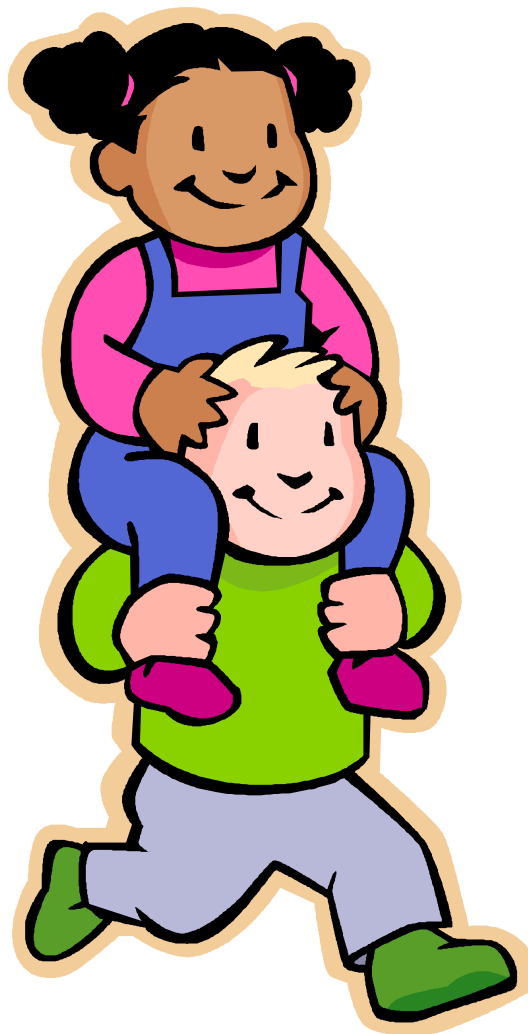


Välkommen till förskola, pedagogisk omsorg och fritidshem i Vansbro kommun



VEM KAN ERBJUDAS FÖRSKOLA, ALLMÄN FÖRSKOLA, PEDAGOGISK OMSORG OCH FRITIDSHEMSPLATS?

Barn till vårdnadshavare som är förvärvsarbetande, studerande, föräldralediga eller aktivt arbetssökande på arbetsförmedlingen kan erbjudas plats. Barn som av fysiska, psykiska eller andra skäl behöver särskilt stöd i sin utveckling, i form av förskola, ska erbjudas plats.

Barn ska från och med höstterminen det år barnet fyller 3 år erbjudas förskola under minst 525 timmar om året (allmän förskola).

ANSÖKAN

Ansökan till förskola, pedagogisk omsorg och fritidshem görs via kommunens e-tjänst för barnomsorg som finns på kommunens hemsida, länk: <http://www.vansbro.se/invanare/barn-utbildning/e-tjanster-barnomsorgen>. När föräldrar anmält behov av plats ska kommunen erbjuda plats inom fyra månader.

PLACERING

Vid placering beräknas barnets/barnens vistelsetid utifrån den omfattning det behövs med hänsyn till föräldrarnas förvärvsarbete eller studier med tillägg för skälig restid. Schematiderna ska registreras via kommunens e-tjänst för barnomsorg som finns på kommunens hemsida, länk: <http://www.vansbro.se/invanare/barn-utbildning/e-tjanster-barnomsorgen>. Planering av schematiden sker i samråd med personal i respektive verksamhet. Förändring av vistelsetid görs i samråd med personalen.

ALLMÄNT OM VERKSAMHETEN

Allmänna förskolan följer skolans läsårstider. Måltider ingår inte till de barn som enbart är inskrivna i allmän förskola.

Vid vårdnadshavares sjukdom, får barnet behålla sin plats enligt ordinarie schema eller andra tider efter samråd med personal.

Barn som har plats i förskola eller pedagogisk omsorg garanteras plats på fritidshem i samband med start i förskoleklass eller skola.

Förälder till skolbarn som förlorat sin plats p.g.a. arbetslöshet, erbjuds så snart som möjligt en ny plats inom tre veckor då arbete eller studier påbörjas.

Platsen får användas under uppsägningstiden. Bedömning av vistelsetiden görs i samråd med verksamhetens personal eller rektor.

TID FÖR PLANERING, UPPFÖLJNING OCH UTVÄRDERING

Verksamheten är stängd under 3-5 dagar om året för att personalen ska planera, uppfölja och utvärdera verksamheten. Personalen ska i god tid informera föräldrarna om när dessa dagar inträffar. Föräldrar ombeds då att ordna barnomsorgen själva.

SAMORDNAD VERKSAMHET

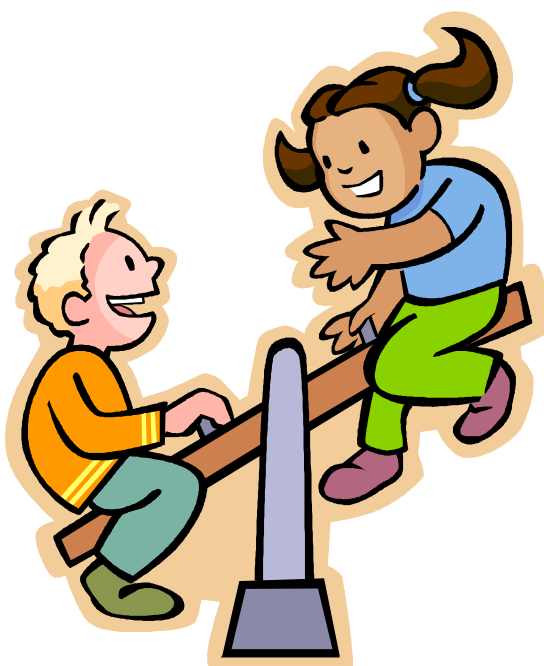
Föräldrar kan under sommarmånaderna och längre ledigheter, erbjudas plats i annan verksamhet än ordinarie. Behovet av plats och dess omfattning vid sådana tillfällen meddelas i god tid.

ANMÄLNINGSPLIKT OCH SEKRETESS

För all personal som arbetar i de olika verksamheterna finns bestämmelser i offentlighets- och sekretesslagen (SFS 2009:400). All personal har tystnadsplikt. All personal är skyldiga, enligt Socialtjänstlagen 14 kap, att genast göra en orosanmälan till socialnämnden (individ- och familjeomsorgen) om de i sin verksamhet får kännedom om något som kan innebära att barnen far illa.

FÖRSÄKRINGAR

Barn som är inskrivna i verksamhet är olycksfallsförsäkrade dygnet runt via Vansbro kommun. Information om detta finns på kommunens hemsida under Barn och utbildning.



INSKOLNING

Inskolning genomförs i syfte att ge föräldrar information om och insyn i verksamheten. Inskolning planeras i samråd med personalen. Tiden för inskolningen är ca 2 veckor på förskolan och i den pedagogiska omsorgen. Tiden för fritids är ca 1 vecka.

FERIEPLATS

Som ett led i utskolningen från fritidshemmet, finns möjlighet att få ferieplats. Ferieplatsen används under skolans lov dagar och studiedagar. Ett kontrakt skrivs för ett halvår i taget, februari-juli, augusti-januari. Nytt kontrakt måste tecknas efter varje halvår om man vill förlänga sin ferieplats. Det är föräldrarnas/skyldighet att anmäla närvaro senast en vecka i förväg. Placeringen gäller under kontraktperioden.

UPPSÄGNING AV PLATS

Föräldern säger upp plats via kommunens e-tjänst för barnomsorg som finns på kommunens hemsida, länk: <http://www.vansbro.se/invanare/barn-utbildning/e-tjanster-barnomsorgen>, minst två månader i förväg.

Vid byte från en betalplats till en allmän förskoleplats ska platsinnehavaren meddela det till assistenten vid utbildning, kultur och fritid senast 2 månader i förväg.



KOSTNAD FÖR PLATS

AVGIFTENS STORLEK.

Avgiften beräknas utifrån familjens gemensamma bruttoinkomst. Den gemensamma bruttoinkomsten beräknas för gifta eller sammanboende personer som är folkbokförda på samma adress oavsett om barnet/barnen är gemensamma eller ej. I de fall när föräldrarna har gemensam vårdnad men bor på skilda håll och barnet bor växelvis hos föräldrarna och båda har behov av plats, grundas avgiften på den sammanlagda inkomsten i resp. förälders hushåll. Det innebär två olika avgifter som avser samma barn.

Månadsavgift erläggs tolv månader/år så länge plats finns anvisad.



Procentsatserna som ligger till grund för taxan beräknas på familjens sammanlagda månadsinkomst och är följande:

MAXTAXA (innebär ett tak för högsta avgift, från och med 1:a januari 2017 är inkomsttaket 45.390:-)

Högsta avgift i förskola, pedagogisk omsorg 1 – 2 år:

Barn nr 1	3% av inkomsten – dock högst	1 362 kr per månad
Barn nr 2	2% av inkomsten – dock högst	908 kr per månad
Barn nr 3	1% av inkomsten – dock högst	454 kr per månad
Barn nr 4	Ingen avgift.	

Högsta avgift i förskola, pedagogisk omsorg 3 – 5 år:

HELTID

Mer än 25 tim/vecka. Reducering med 3/8 avgår för allmän förskola sep-maj.

Barn nr 1	3% av inkomsten – dock högst	1 362 kr per månad
Barn nr 2	2% av inkomsten – dock högst	908 kr per månad
Barn nr 3	1% av inkomsten – dock högst	454 kr per månad
Barn nr 4	Ingen avgift.	

DELTID

Mindre än 25 tim/vecka, debiteras 70% av maxtaxan. Reducering med 3/8 avgår för allmän förskola sep-maj.

Barn nr 1	3% av inkomsten – dock högst	953 kr per månad
Barn nr 2	2% av inkomsten – dock högst	636 kr per månad
Barn nr 3	1% av inkomsten – dock högst	318 kr per månad
Barn nr 4	Ingen avgift.	

Högsta avgift i fritidshem, 6 – 12 år:

Barn nr 1	2% av inkomsten – dock högst	908 kr per månad
Barn nr 2	1% av inkomsten – dock högst	454 kr per månad
Barn nr 3	1% av inkomsten – dock högst	454 kr per månad
Barn nr 4	Ingen avgift.	

Det yngsta barnet är alltid barn 1, nästa barn är alltid barn 2 osv. oavsett om båda barnen går i förskola, pedagogisk omsorg eller fritidshem.

Ferieplats debiteras med 400 kr/period samt en avgift på 10 kr/närvarodag.

INKOMSTREDOVISNING.

I samband med att man tackar ja till erbjuden plats ska föräldern/föräldrarna lämna in inkomstuppgift via kommunens e-tjänst för barnomsorg som finns på kommunens hemsida, länk: <http://www.vansbro.se/invanare/barn-utbildning/e-tjanster-barnomsorgen>. *Föräldern är sedan skyldig att, utan uppmaning, lämna in ny inkomstuppgift vid förändrad inkomst.*

Inlämnade uppgifter kan kontrolleras.

Om sökande inte lämnar inkomstuppgift beräknas bruttoinkomsten per månad vara lika med maxbeloppet enligt gällande taxa (45 390kr/månad).

Som inkomst räknas:

- Lön (inkl semesterersättning, OB-tillägg, övertid samt skattepliktig del för traktamente, reseersättning och utlandstjänst)
- Arvoden
- Sjukpenning
- Sjukbidrag
- Föräldrapenning
- Arbetslöshetsersättning
- Utbildningsbidrag avseende arbetsmarknadsutbildning (aktivitetsstöd)
- Vårdbidrag (arvodesdel)
- Pension (ej barnpension)
- Livränta
- Dagpenning vid repetitionsutbildning för värnpliktiga m.m.

Barnbidrag, bostadsbidrag, studiestöd, studiebidrag, underhållsstöd, vårdnadsbidrag och ekonomiskt bistånd ska EJ räknas med.

ALLMÄN FÖRSKOLA

För barn i allmän förskola avgår avgiftsreducering med 525 tim/år eller 15 tim/vecka 9 månader om året. För de barn som redan är inskrivna i förskolan eller pedagogisk omsorg betalas avgift enligt fastställd maxtaxa under juni, juli och augusti.

AVGIFTSBEFRIELSE

Om plats inte utnyttjas under en längre tid på grund av barnets eller förälders sjukdom kan avgiftsreducering ske för tid över två veckor. Vid ansökan om avgiftsbefrielse ska läkarintyg/intyg från distriktssköterska bifogas. Ansökan handläggs av assistent vid utbildning, kultur och fritid.

DEBITERING

Avgift erläggs från och med den dag då barnet är inskrivet i förskola, pedagogisk omsorg eller fritidshem.

Faktura skickas en gång i månaden med betalning den sista innevarande månad. Avgiften för ferieplats och närvarodagar debiteras vid kontraktens slut.

Plats för barn i behov av särskilt stöd är kostnadsfri upp till 15 tim/vecka till dess barnet börjar förskoleklass eller skola. Behov av omsorgstid som överstiger 15 tim/vecka debiteras. Plats för barn i behov av särskilt stöd i fritidshemmet debiteras enligt kommunens taxa.

Vid överkolning mellan olika verksamheter, t ex från förskola till fritidshem, betalas avgift enligt ordinarie taxa. Barn som börjar förskoleklass/skola och har behov av plats i fritidshem debiteras taxa för fritidshem från 1 augusti.

Avgift debiteras under uppsägningstiden.

Om felaktig inkomstredovisning lämnats har kommunen rätt att justera avgiften tre år bakåt i tiden.

OBETALD AVGIFT

Om förälder inte betalar avgiften, sker avstängning från fortsatt placering. Obetalda avgifter handläggs av assistent vid utbildning kultur och fritid i samråd med förskolechef/rektor och ekonomienheten.

Innan ny placering sker skall eventuell skuld vara helt betald.



Vansbro kommun – Utbildning, kultur och fritid
Norra Allégatan 30, 780 50 VANSBRO

www.vansbro.se

Telefon växel: 0281-750 00

E-post: vansbro.kommun@vansbro.se